



El ambiente  
es de todos

Minambiente

# BOLETÍN HIDROMETEOROLÓGICO DE LA MOJANA

San Marcos, Sucre 02 de marzo de 2021

Hora de la actualización: 12:00 HLC

BOLETÍN No: 281

## CONTENIDO

### 1. CONDICIONES METEOROLÓGICAS

#### 1.1 CONDICIONES METEOROLÓGICAS PRECEDENTES

#### 1.2 CONDICIONES METEOROLÓGICAS ACTUALES

#### 1.3 PRONÓSTICO METEOROLÓGICO DIARIO

### 2. CONDICIONES HIDROLÓGICAS

#### 2.1 CONDICIONES HIDROLÓGICAS ANTECEDENTES

#### 2.2 CONDICIONES HIDROLÓGICAS ACTUALES

##### 2.2.1 SUBZONA HIDROGRÁFICA DEL RÍO SAN JORGE - CUENCA ALTA

##### 2.2.2 SUBZONA HIDROGRÁFICA DEL RÍO SAN JORGE - CUENCA BAJA

##### 2.2.3 SUBZONA HIDROGRÁFICA DEL RÍO NECHÍ - CUENCA BAJA

##### 2.2.4 DIRECTOS AL BAJO CAUCA - CIÉNAGA LA RAYA ENTRE EL RÍO NECHÍ Y EL BRAZO DE LOBA

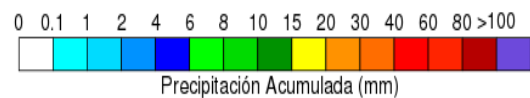
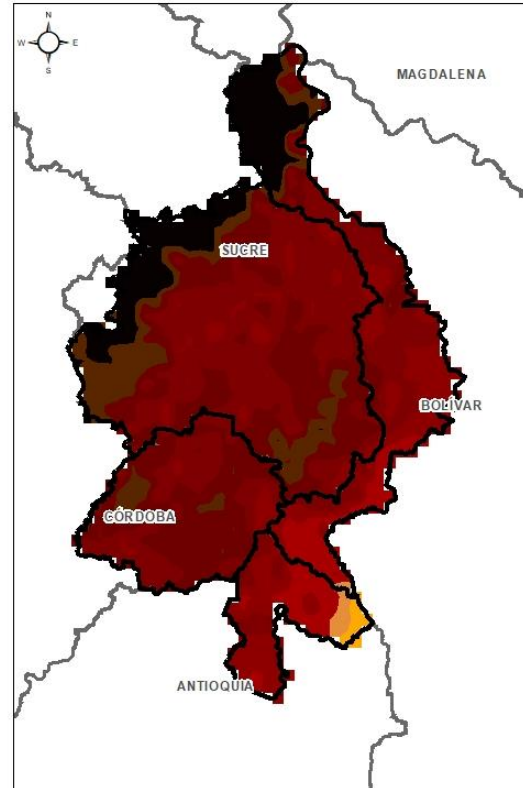
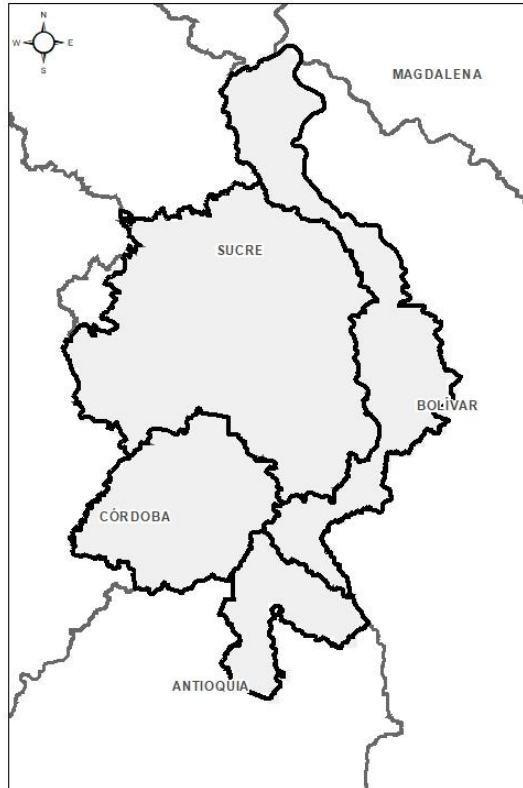
##### 2.2.5 DIRECTOS AL CAUCA ENTRE PTO. VALDIVIA Y RÍO NECHÍ

##### 2.2.6 DIRECTOS AL BAJO MAGDALENA ENTRE EL BANCO Y EL PLATO

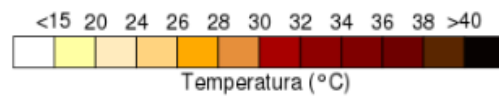
El Centro Regional de Pronóstico y Alertas Tempranas de la Mojana - CRPA La Mojana, busca fortalecer el sistema de alertas tempranas a través de un continuo monitoreo de las condiciones hidrometeorológicas, la generación de pronósticos meteorológicos y la difusión de alertas para la comunidad y los diferentes sectores productivos de la región.

Esta iniciativa hace parte de los proyectos "Reducción del riesgo y la vulnerabilidad frente al cambio climático en la región de La Depresión Momposina", financiado por el *Adaptation Fund* y "*Mojana, clima y vida*", financiado por el Fondo Verde del Clima, implementados por el Ministerio de Ambiente, el Fondo de Adaptación y el PNUD, en alianza con CORPOMOJANA e IDEAM.

# 1.1 CONDICIONES METEOROLÓGICAS ANTECEDENTES

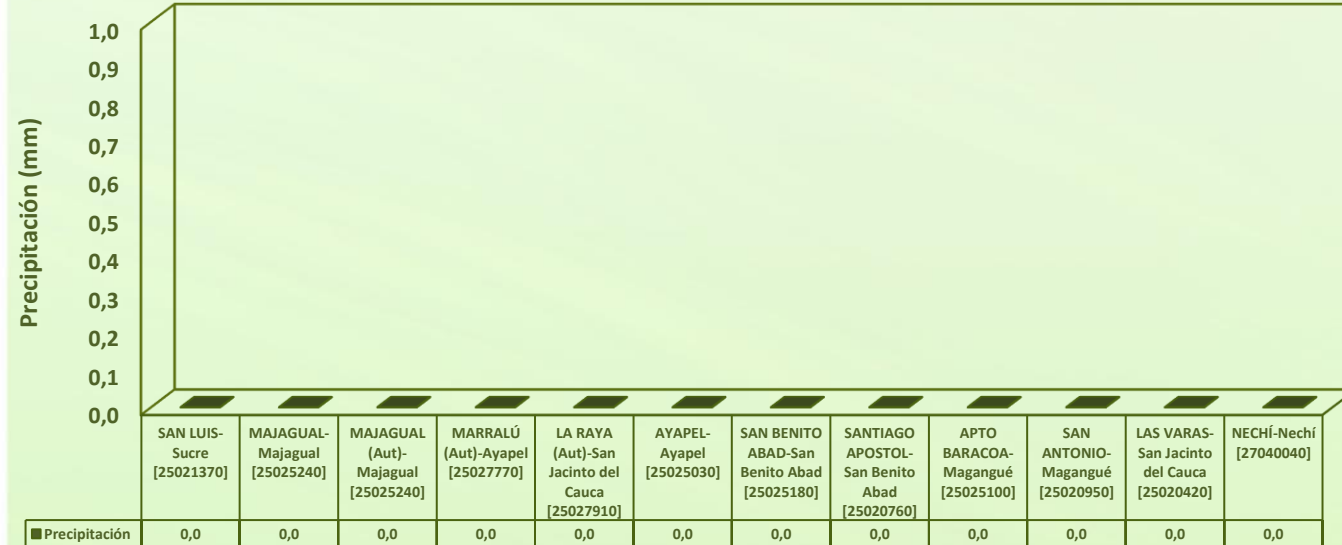


Precipitación estimada acumulada  
01/03/2021 (07:00) – 01/03/2020 (07:00).  
Fuente: IDEAM



Temperatura superficial máxima por  
estimación Satelital 01/03/2021  
Fuente: IDEAM

## Lluvia Registrada el 01 de marzo de 2021



## RESUMEN DE CONDICIONES DEL DÍA 01 DE MARZO

**Precipitación:** sin lluvias.

**Temperatura:** Se registró una temperatura máxima de 37,7°C el día 01 de marzo a las 16:00 horas en el municipio de San Benito Abad y una mínima de 22,5°C en la madrugada del 02 de marzo.



## 1.2 CONDICIONES METEOROLÓGICAS ACTUALES

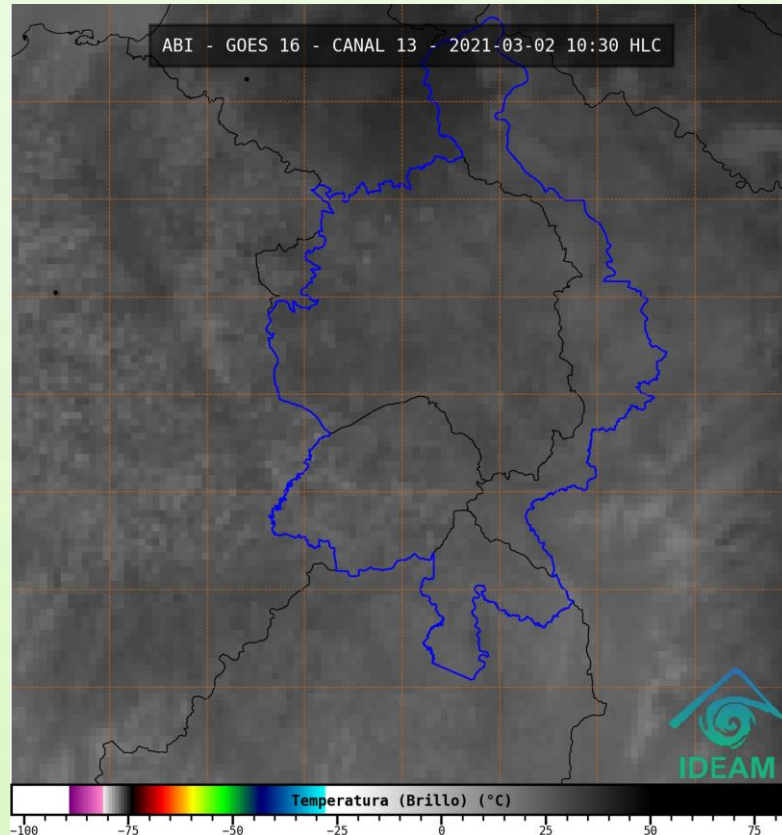


Imagen de satélite IR 10:30 HLC  
Fuente: IDEAM

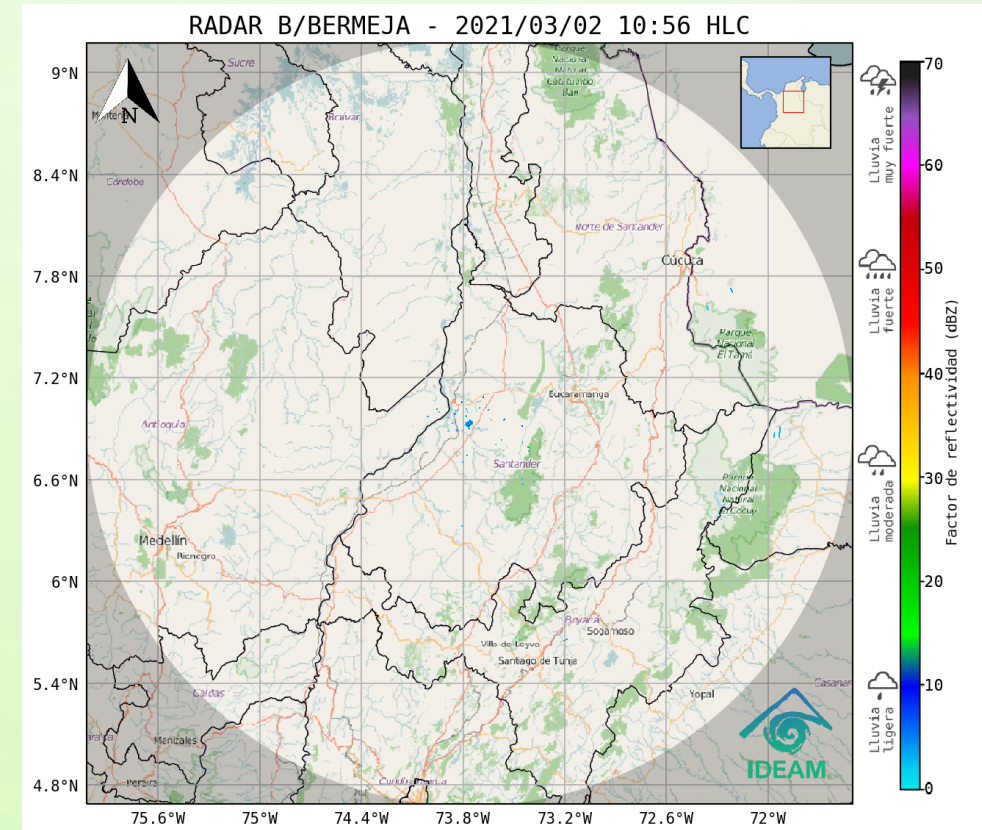


Imagen de radar 10:56 HLC  
Fuente: IDEAM

Recientemente, predomina el buen tiempo acompañado de cielo despejado.

# 1.3 PRONÓSTICO METEOROLÓGICO



TARDE DEL 02 DE MARZO



NOCHE DEL 02 DE MARZO



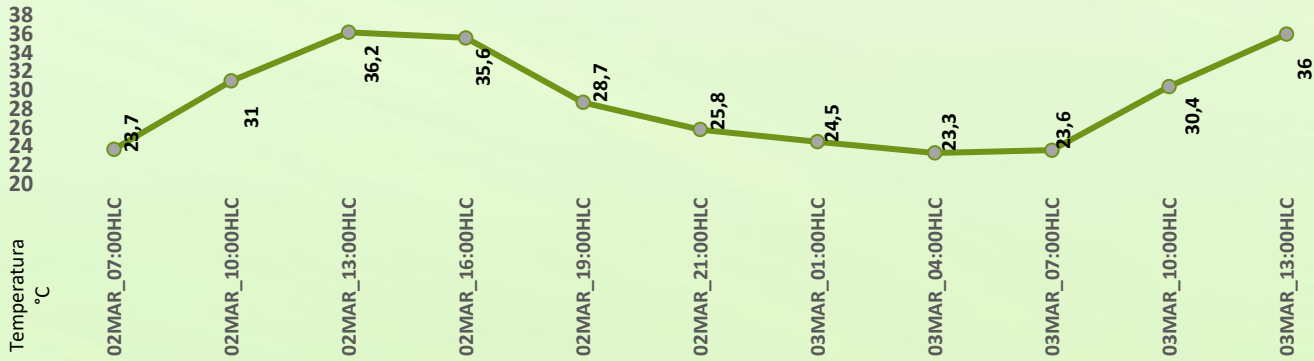
MADRUGADA DEL 03 DE MARZO



ACUMULADO DEL 02 AL 03 DE MARZO



Día	Jornada	Temperatura Máxima	Nubosidad	Tipo de Precipitación	Probabilidad de Lluvia(%)
MARTES 02 DE MARZO	Tarde	37°C	Despejado	Sin Lluvias	10%
	Noche	25°C	Parcialmente Nublado	Sin Lluvias	20%



Pronóstico de temperaturas medias para los próximos 02 días

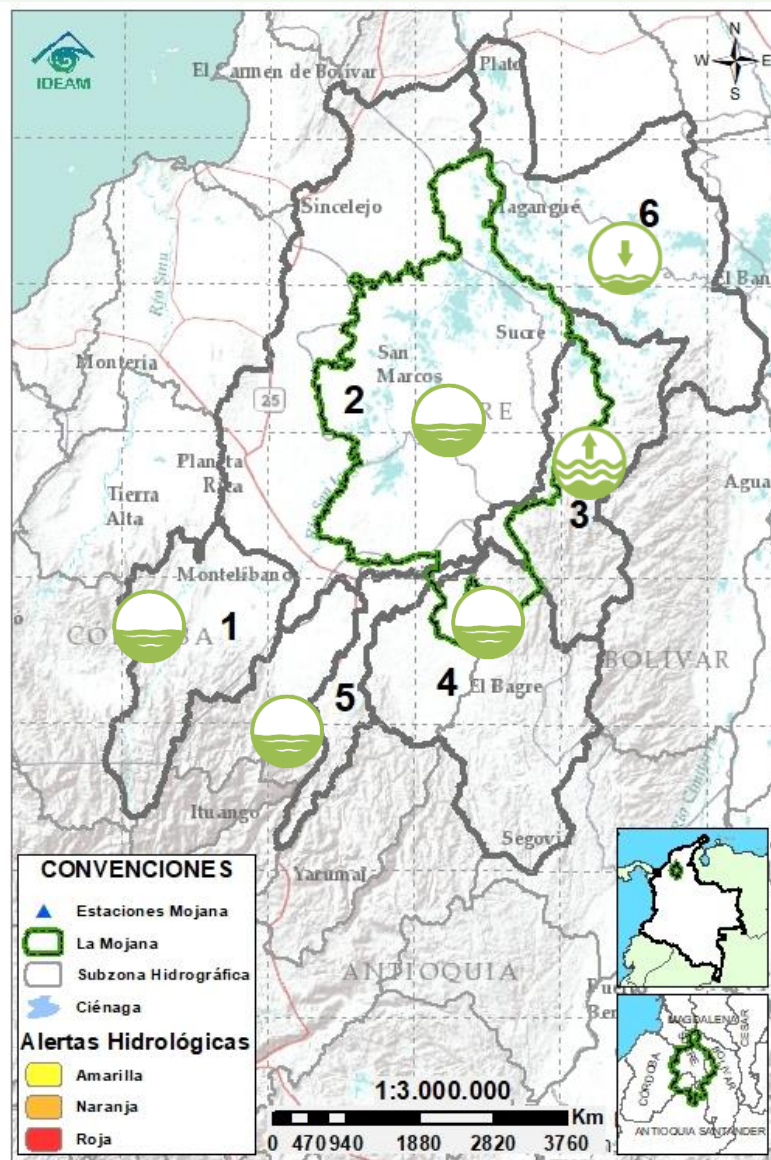
## PRONÓSTICO PARA EL MARTES 02 DE MARZO

**Precipitación:** no se prevén lluvias el día de hoy.

**Temperatura:** Las temperaturas máximas oscilarán entre los 35°C y 37°C y las mínimas entre los 22°C y 25°C. Las sensaciones térmicas máximas estimadas oscilarán entre los 38°C y 40°C.



## 2.1 CONDICIONES HIDROLÓGICAS ANTECEDENTES



Condiciones hidrológicas antecedentes para el 01/03/2021

### CONVENCIONES DE TERMINOS HIDROLÓGICOS

	<b>Lluvias</b>	Lluvias antecedentes intensas o continuas y/o pronóstico de las mismas, las cuales pueden generar crecientes súbitas en los ríos principales y sus afluentes.
	<b>Descenso</b>	Condición de disminución de niveles.
	<b>Ascenso</b>	Condición de aumento de niveles.
	<b>Creciente súbita</b>	Fenómeno natural que se presenta en los ríos de montaña como consecuencia de la ocurrencia de lluvias intensas o torrenciales en zonas de alta pendiente del cauce principal y sus afluentes.
	<b>Tránsito de crecientes</b>	Es el desplazamiento de una onda de crecida de aguas arriba hacia aguas abajo de la corriente.
	<b>Creciente por desembalse</b>	Proceso de tránsito del flujo de agua por descarga controlada desde un embalse.
	<b>Inundación</b>	Aumento en los niveles y/o caudales de los cuerpos de agua que superan la capacidad máxima de transporte o modificación de la sección transversal que la reduce, ocasionando el desbordamiento e inundación de sus zonas aledañas.
	<b>Niveles estables</b>	No se presentan fluctuaciones considerables de nivel del cuerpo de agua.



**Alerta ROJA**

**PARA TOMAR ACCIÓN** Advierte a los sistemas de prevención y atención de desastres sobre la amenaza que puede ocasionar un fenómeno con efectos adversos sobre la población, el cual requiere la atención inmediata por parte de la población y de los cuerpos de atención y socorro. Se emite una alerta sólo cuando la identificación de un evento extraordinario indique la probabilidad de amenaza inminente y cuando la gravedad del fenómeno implique la movilización de personas y equipos, interrumpiendo el normal desarrollo de sus actividades cotidianas.



**Alerta NARANJA**

**PARA PREPARARSE** Indica la presencia de un fenómeno. No implica amenaza inmediata y como tanto es catalogado como un mensaje para informarse y prepararse. El aviso implica vigilancia continua ya que las condiciones son propicias para el desarrollo de un fenómeno, sin que se requiera permanecer alerta.

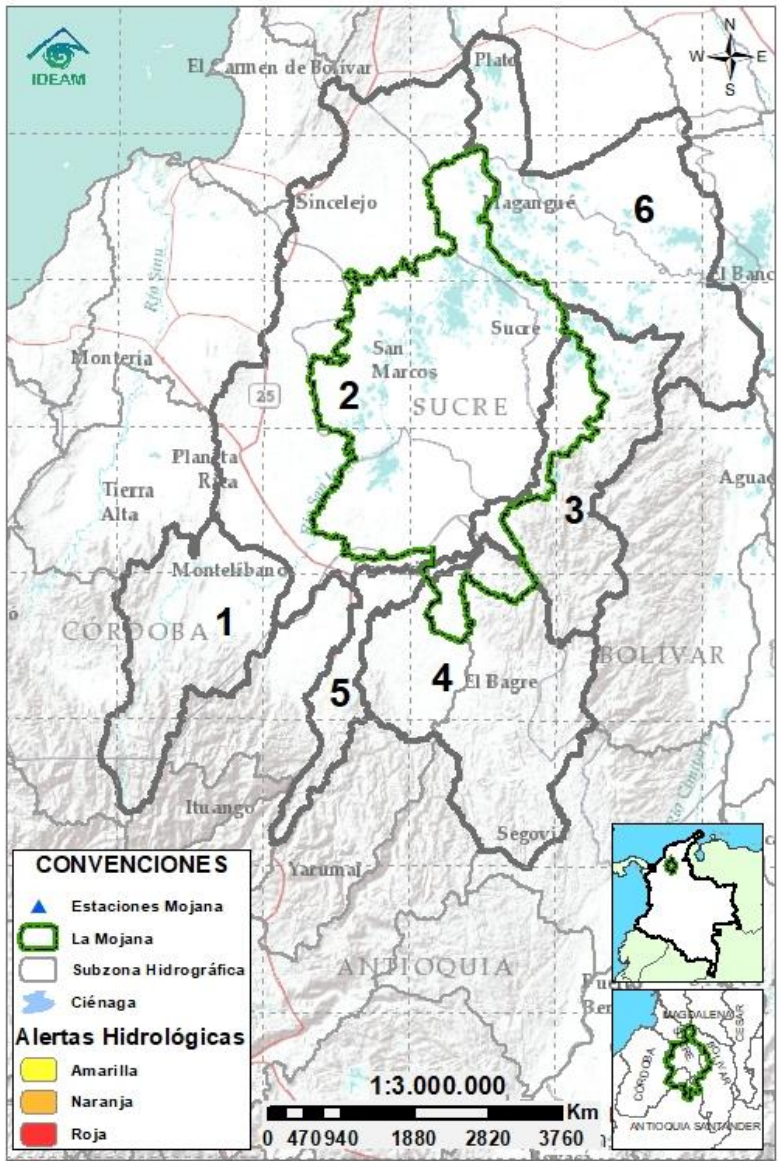


**Alerta AMARILLA**

**PARA INFORMARSE** Es un mensaje oficial por el cual se difunde información. Por lo regular se refiere a eventos observados, registrados o reportados y puede contener algunos elementos de pronóstico a manera de orientación. Por sus características pretéritas y futuras difiere del aviso y de la alerta, y por lo general no está encaminado a alertar sino a informar.

**SIN ALERTA** La información que se suministra se encuentra fuera de los umbrales de alerta.

# 2.2 CONDICIONES HIDROLÓGICAS ACTUALES



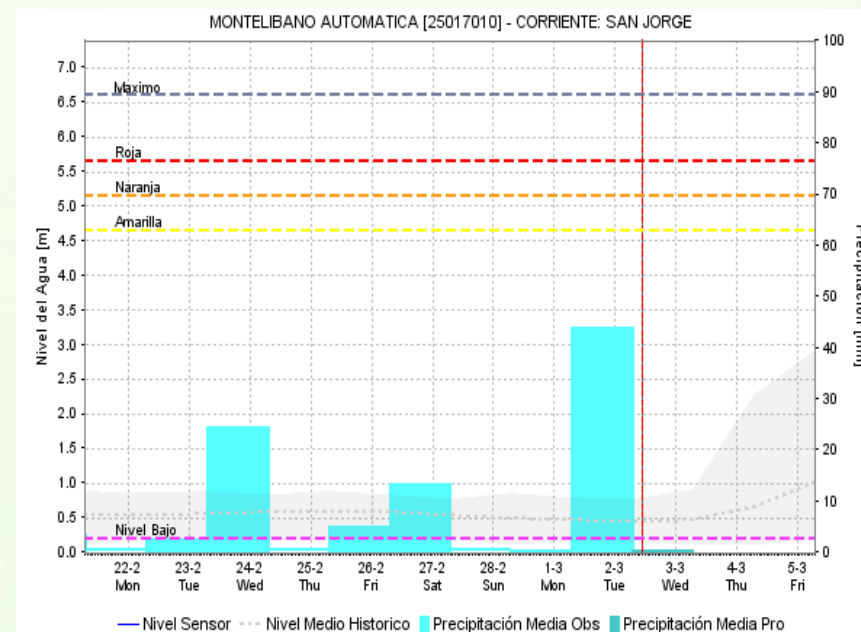
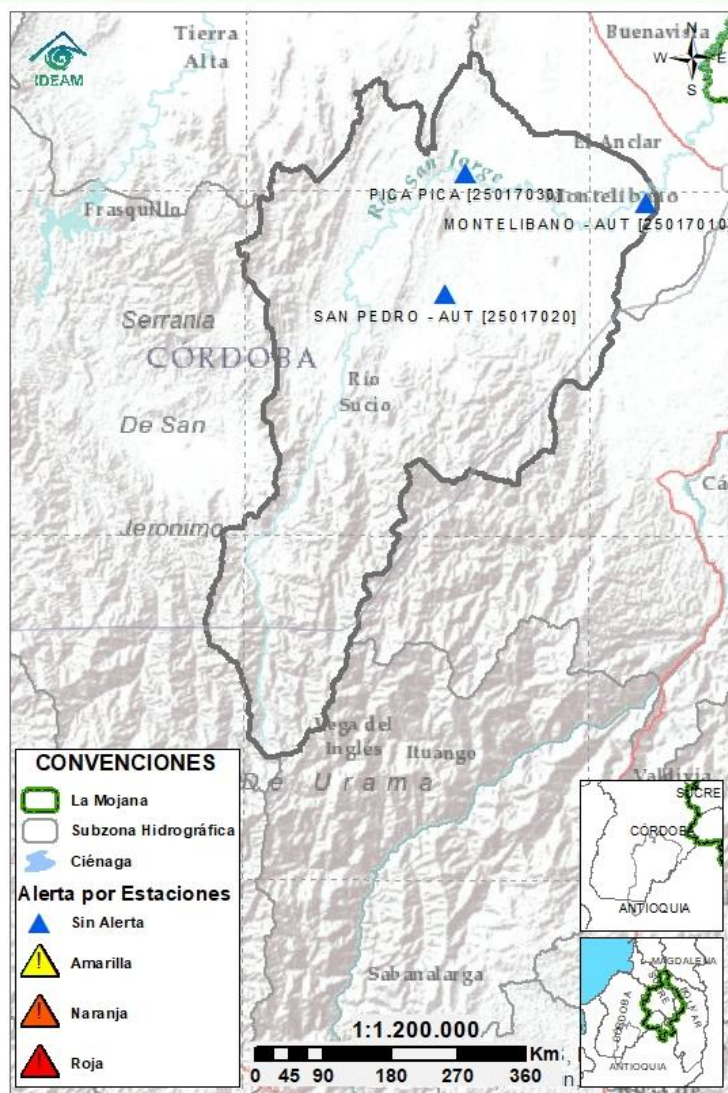
**Descripción condiciones hidrológicas:** Se mantiene la estabilización de niveles en la cuenca alta del río San Jorge. En la cuenca baja del río San Jorge predominan niveles bajos, con tendencia estable y variaciones muy ligeras en el sistema de ciénagas y caños; comportamiento que se prevé continúe persistiendo a lo largo del día. En el río Cauca, en el tramo Valdivia -Caucasia se observa un ascenso muy ligero, mientras en el tramo Nechí-Pinillos los niveles han tendido a estabilizarse; condición que persistirá durante las próximas horas. Finalmente, en el Bajo Magdalena, incluyendo el Brazo de Loba y el Brazo de Mompós se presenta condición actual de niveles estables.

Alerta	Zona Hidrográfica		Subzona o Cuenca Hidrográfica	Condición predominante	Descripción de la alerta hidrológica
Sin alerta	1	Bajo Magdalena-Cauca - San Jorge	Alto San Jorge	<b>Niveles estables</b>	Estabilización de niveles en el Alto San Jorge, así como en los tributarios San Pedro (Puerto Libertador) y Uré (San José de Uré), se prevé que esta condición se mantenga a lo largo del día.
Sin alerta	2	Bajo Magdalena-Cauca - San Jorge	Bajo San Jorge	<b>Niveles estables</b>	Predominan niveles estables con ligeras fluctuaciones en la cuenca baja del río San Jorge, incluyendo el sistema de ciénagas y caños. No se esperan cambios significativos de las condiciones actuales a lo largo del día.
Sin alerta	3	Bajo Magdalena-Cauca - San Jorge	Directos al Bajo Cauca-ciénaga La Raya entre el río Nechí y Brazo de Loba	<b>Niveles estables</b>	Estabilización de niveles en el río Cauca, en el tramo Nechí- Pinillos, condición que se prevé persista durante las próximas horas.
Sin alerta	4	Nechí	Bajo Nechí y Directos al Bajo Nechí	<b>Niveles estables</b>	Predominio de niveles estables con ligeras fluctuaciones en el río Nechí y sus aportantes.
Sin alerta	5	Cauca	Directos al Cauca entre Pto. Valdivia y río Nechí	<b>Niveles en ascenso</b>	Ascenso de niveles en el río Cauca desde el municipio de Valdivia hasta el municipio de Caucasia; se prevé que a lo largo del día los niveles tiendan a estabilizarse.
Sin alerta	6	Bajo Magdalena	Directos Bajo Magdalena entre El Banco y Plato	<b>Niveles estables</b>	Estabilización de niveles en el río Magdalena, así como en el Brazo de Loba y Brazo de Mompós.

**Nota 1:** Las alertas hidrológicas pueden ser corregidas y/o actualizadas en el futuro. No representa una certificación oficial del IDEAM.  
**Nota 2:** Es probable que los eventos hidrológicos reportados en las alertas emitidas no se estén presentando sobre los ríos principales sino sobre sus afluentes.  
**Nota 3:** El IDEAM recomienda a la población ribereña estar muy atenta al comportamiento de los niveles de los ríos y atender las recomendaciones que la Unidad Nacional de Gestión del Riesgo de Desastres (UNGRD) emita para la implementación de medidas de contingencia ante posibles afectaciones por desbordamientos e inundaciones.

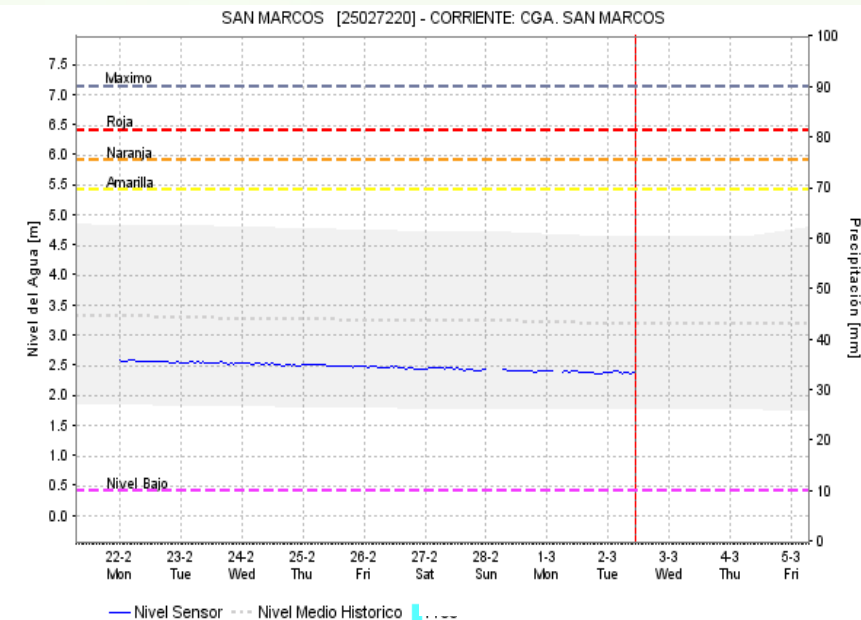
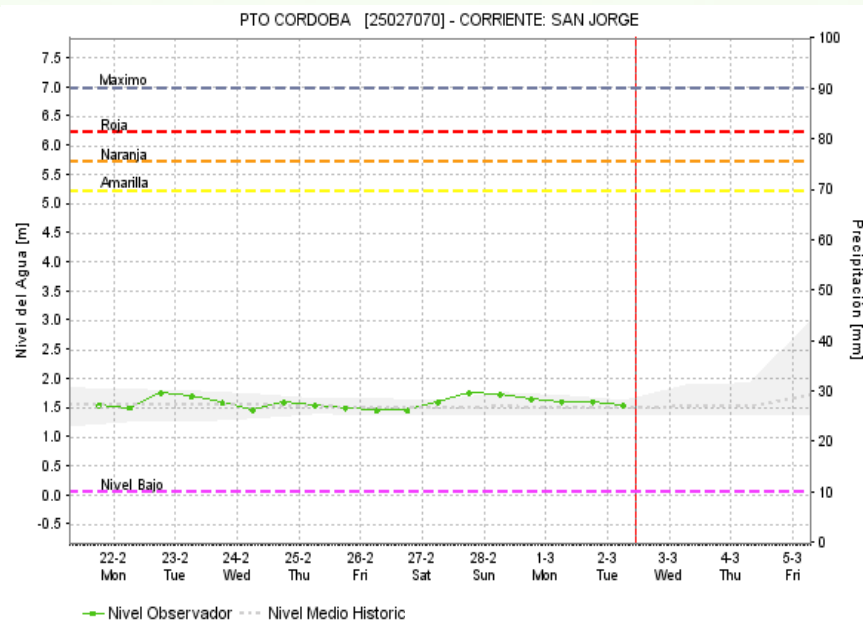
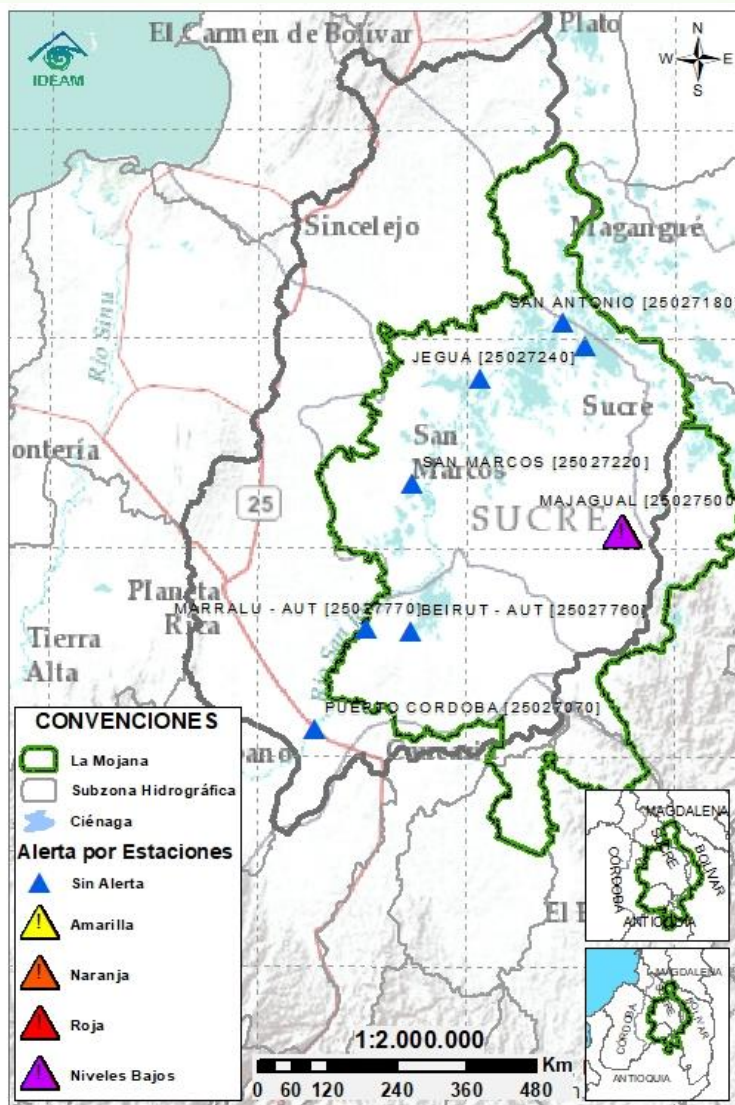


## 2.2.1 SUBZONA HIDROGRÁFICA DEL RÍO SAN JORGE CUENCA ALTA



Subzona hidrográfica	Alerta	Descripción
Cuenca alta del río San Jorge	Sin alerta	Estabilización de niveles en el Alto San Jorge, así como en los tributarios San Pedro (Puerto Libertador) y Uré (San José de Uré), posterior al incremento que inició el día viernes 26 de febrero. Se prevé que esta condición se mantenga a lo largo del día.

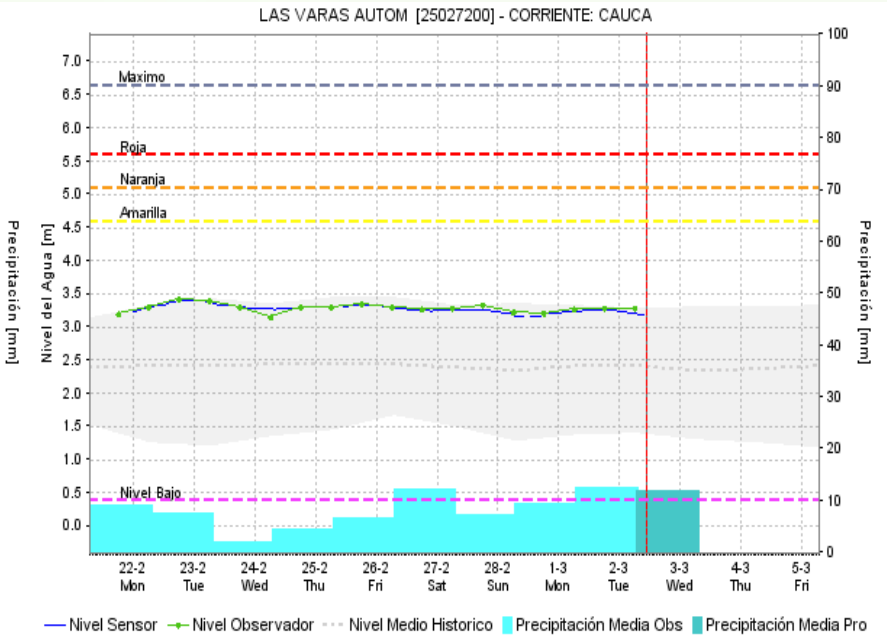
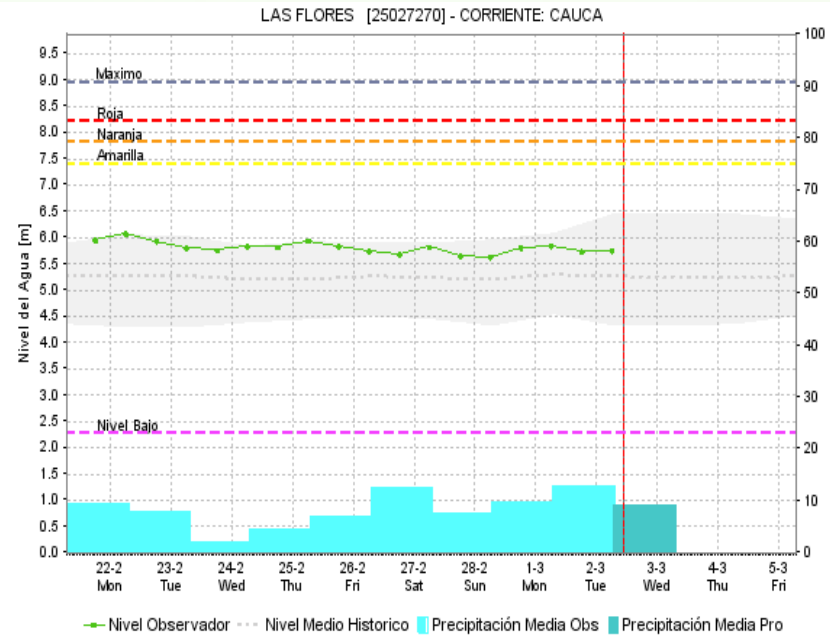
## 2.2.2 SUBZONA HIDROGRÁFICA DEL RÍO SAN JORGE CUENCA BAJA



Subzona hidrográfica	Alerta	Descripción
Cuenca baja del río San Jorge	Sin alerta	Predominan los niveles bajos con ligeras fluctuaciones en la cuenca baja del San Jorge, de acuerdo al comportamiento normal esperado para esta época del año. El río San Jorge, en el tramo La Apartada-Ayapel continúa en descenso posterior al ascenso registrado en días pasados. Se destaca la persistencia de la alerta puntual por niveles bajos sobre el caño Mojana, a la altura del casco urbano de Majagual. No se prevén cambios en las condiciones actuales a lo largo del día.



### 2.2.3 DIRECTOS AL BAJO CAUCA - CIÉNAGA LA RAYA ENTRE EL RÍO NECHÍ Y EL BRAZO DE LOBA



Subzona  
hidrográfica

Alerta

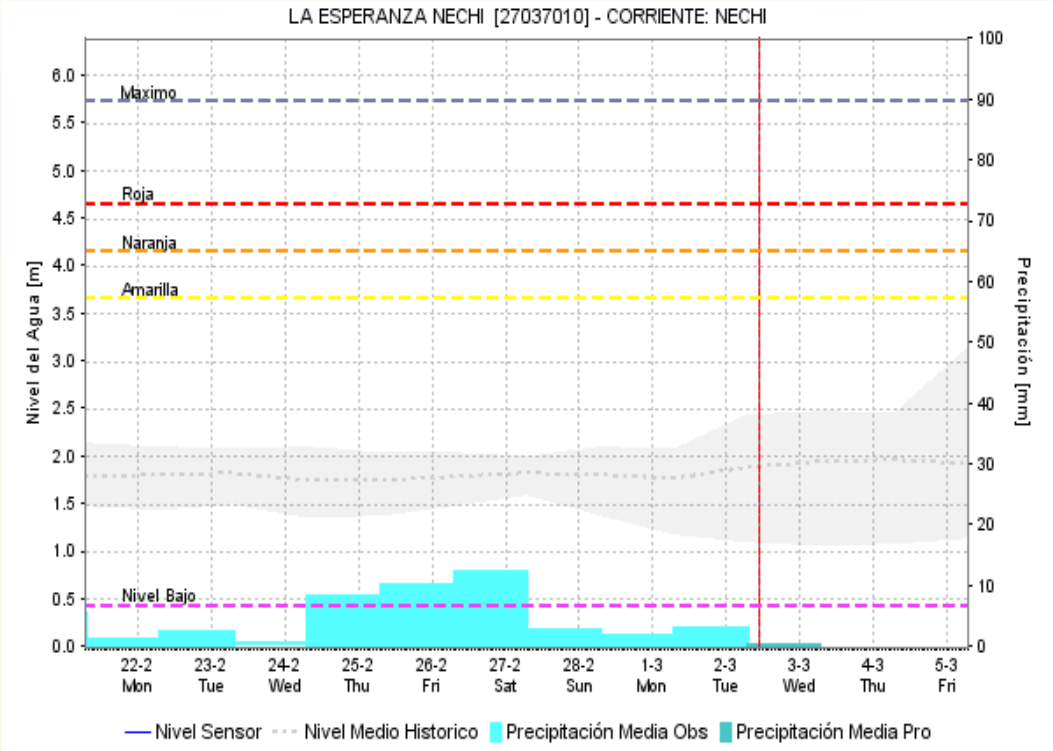
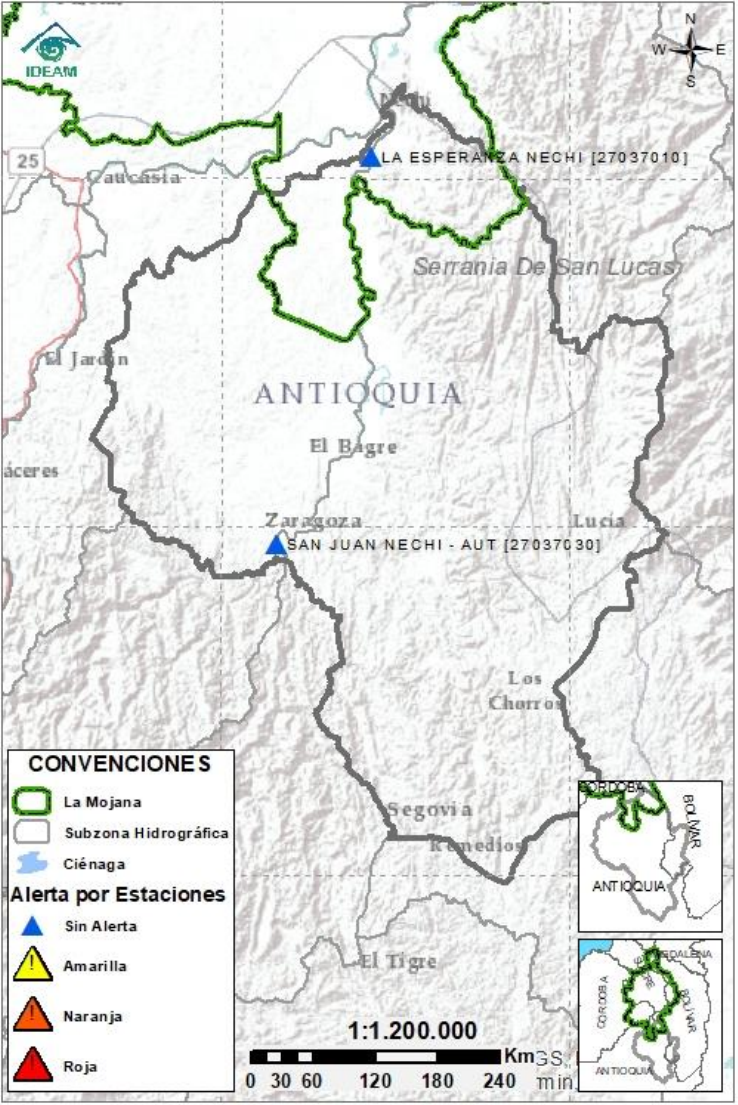
Descripción

Directos al bajo  
Cauca- Ciénaga  
La Raya entre el  
río Nechí y  
Brazo de Loba

Sin  
alerta

Estabilización de niveles en el río Cauca en el tramo Nechí-Pinillos, mientras continúa el descenso de su aportante el río Caribona. Se prevé la persistencia de este comportamiento durante las próximas horas.

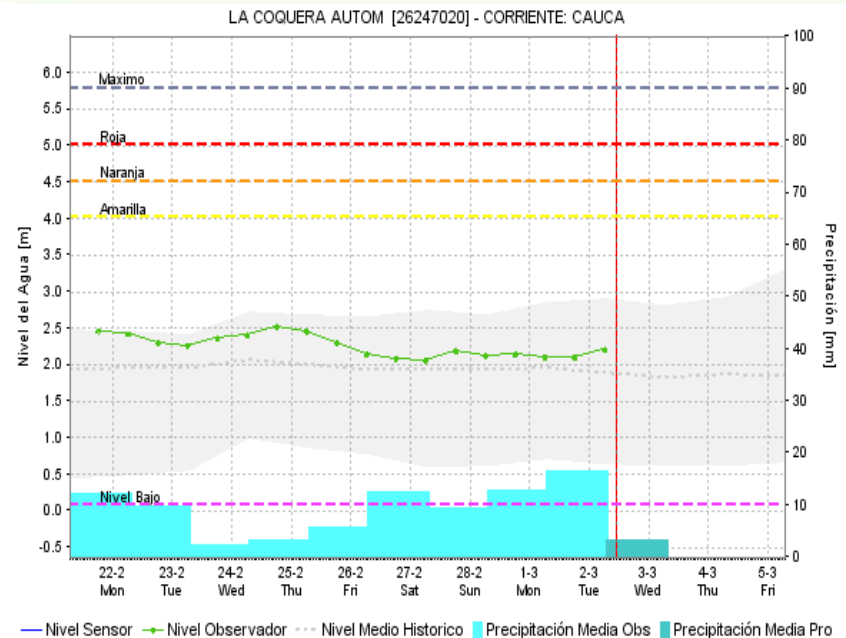
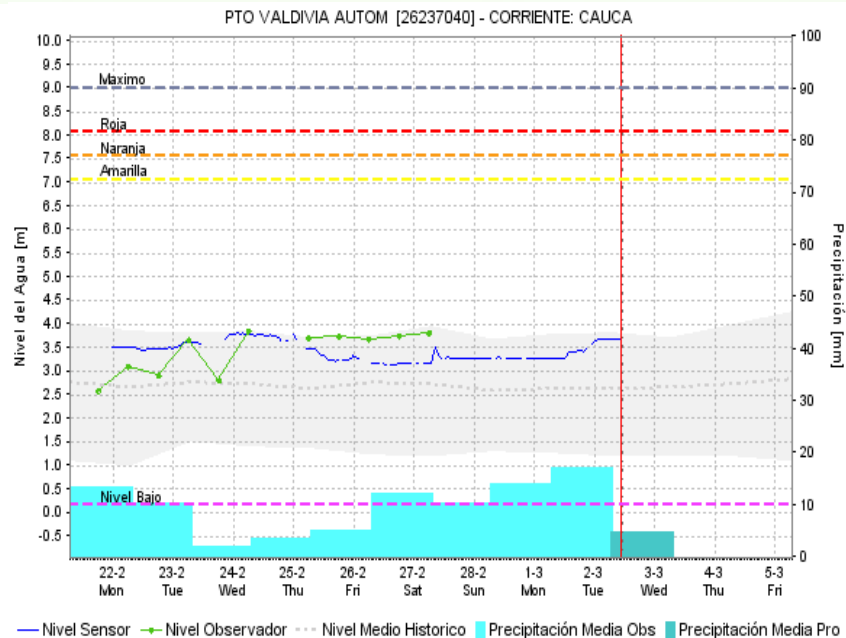
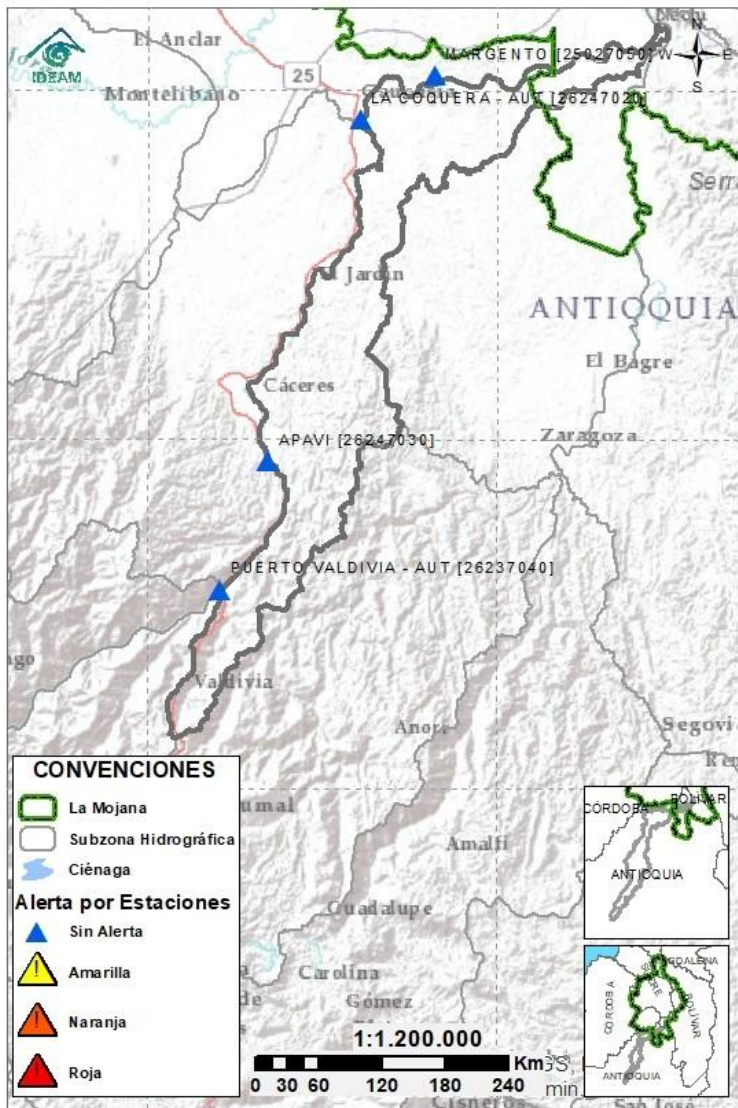
# 2.2.4 SUBZONA HIDROGRÁFICA DEL RÍO NECHÍ CUENCA BAJA



Subzona hidrográfica	Alerta	Descripción
Cuenca baja del río Nechí	Sin alerta	Predominio de niveles estables en el río Nechí, con ligeras fluctuaciones; condición normal para este época del año.

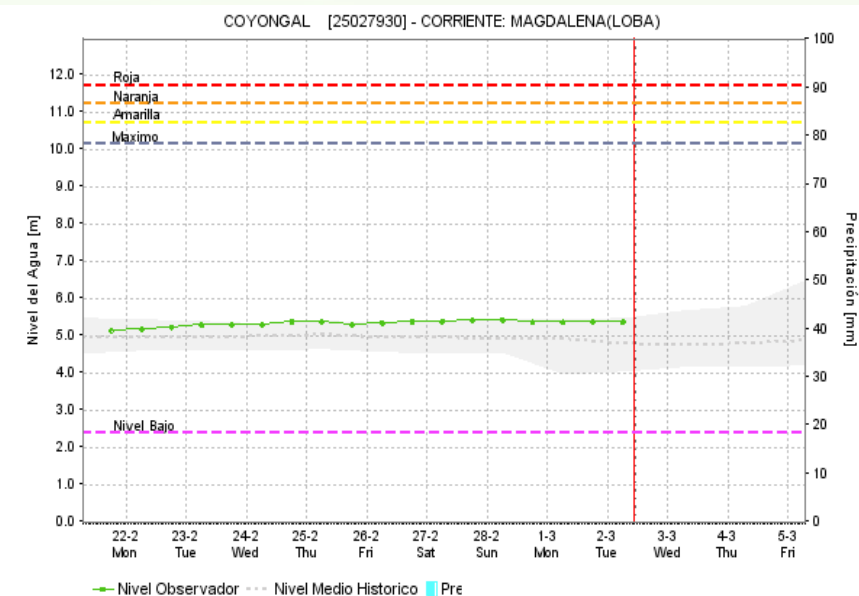
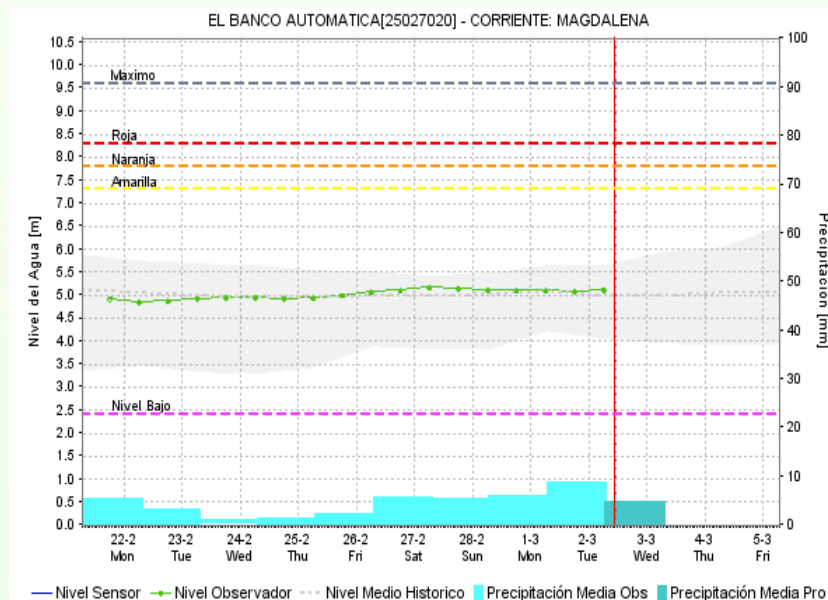
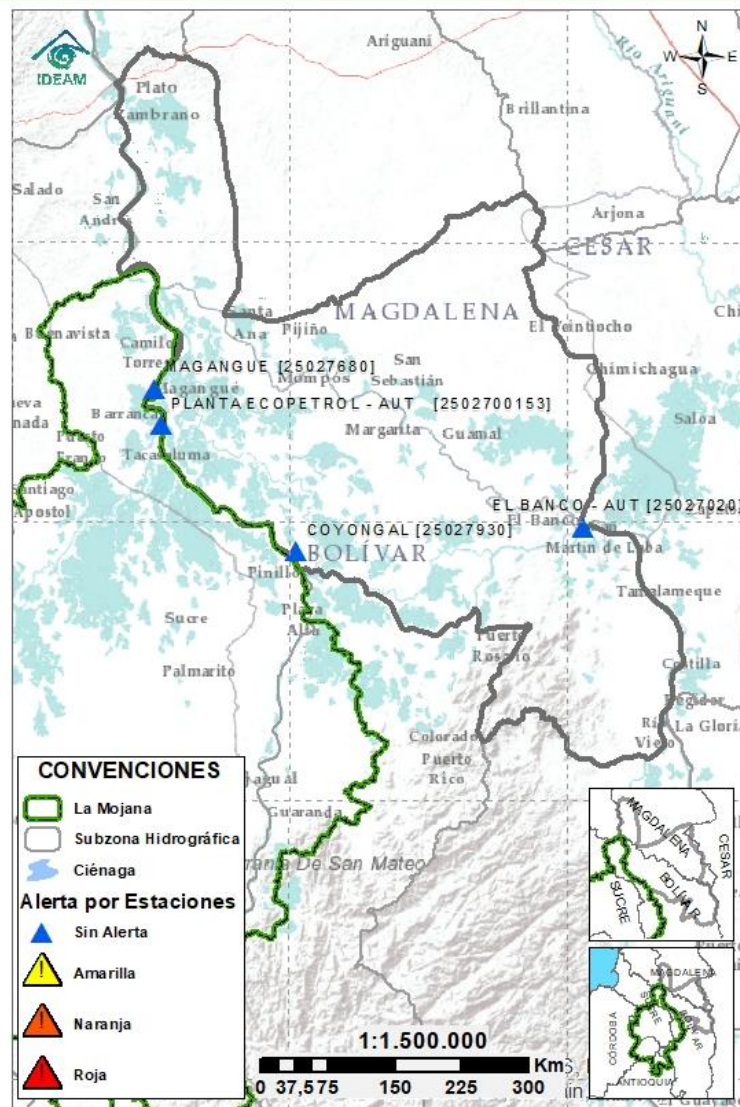


## 2.2.5 DIRECTOS AL CAUCA ENTRE PTO. VALDIVIA Y RÍO NECHÍ



Subzona hidrográfica	Alerta	Descripción
Directos al Cauca entre Pto. Valdivia y río Nechí	Sin alerta	Ascenso de niveles en el río Cauca a la altura de los municipios de Valdivia, Tarazá, Cáceres y Caucasia; se prevé que a lo largo del día los niveles tiendan a estabilizarse.

## 2.2.6 DIRECTOS AL BAJO MAGDALENA ENTRE EL BANCO Y EL PLATO



Subzona hidrográfica	Alerta	Descripción
Directos Bajo Magdalena entre el Banco y el Plato	Sin alerta	Estabilización de niveles en el río Magdalena a la altura de El Banco, así como en el Brazo de Loba (municipios de El Banco, San Martín de Loba, Hatillo de Loba, Barranco de Loba y Pinillos), y en el Brazo de Mompós (municipios de Guamal, San Sebastián de Buenavista, Mompós, San Zenón, Talaigua Nuevo, Santa Ana y Santa Bárbara de Pinto). Se prevé que continúe el predominio de estas condiciones a lo largo del día.





## Estaciones Meteorológicas Automáticas y Convencionales en la región de La Mojana

Leyenda	Estación	Municipio	Departamento	Tipo	Código
B1	Aeropuerto Baracoa	Magangué	Bolívar	Convencional	25025100
B2	Planta Ecopetrol	Magangué	Bolívar	Automática	250270153
B3	Las Varas	San Jacinto del Cauca	Bolívar	Convencional	25027200
C1	Ayapel	Ayapel	Cordoba	Convencional	25025030
C2	Caño Barro	Ayapel	Cordoba	Automática	13027040
C3	Marralú	Ayapel	Cordoba	Automática	25027770
S1	Majagual	Majagual	Sucre	Convencional	25020340
S2	San Benito Abad	San Benito Abad	Sucre	Convencional	25025180
S3	Santiago Apóstol	San Benito Abad	Sucre	Convencional	25020760
S4	San Marcos	San Marcos	Sucre	Automática	25025340
S5	San Luis	Sucre	Sucre	Convencional	25021370

## Horarios de monitoreo y pronóstico de las condiciones meteorológicas





El ambiente  
es de todos

Minambiente

## EQUIPO DE TRABAJO CRPA LA MOJANA

Elaborado por:

AARÓN MOISÉS OMAÑA ROJAS, Meteorólogo  
LIZETH NATALIA MUÑOZ HERRERA, Hidróloga

Con la colaboración de:

JAIRO VÉLEZ, Profesional SIG  
MAYERLIN SANDOVAL, Comunicadora

MYRIAM ANDREA CALDERÓN,  
Asesor Sistema de Alertas Tempranas

[www.corpomojana.gov.co](http://www.corpomojana.gov.co)

Correo Electrónico:

[corpomojana@corpomojana.gov.co](mailto:corpomojana@corpomojana.gov.co)

Cra. 21 # 21 A – 44 San Marcos - Sucre

Teléfono: (+575) 295 5347

YOLANDA GONZALEZ HERNÁNDEZ,

Directora General IDEAM.

DANIEL USECHE SAMUDIO,

Jefe Oficina del Servicio de Pronósticos y Alertas

[www.ideam.gov.co/](http://www.ideam.gov.co/)

Correos electrónicos:

[servicio@ideam.gov.co](mailto:servicio@ideam.gov.co),

[alertas@ideam.gov.co](mailto:alertas@ideam.gov.co)

Calle 25 d # 96b - 70, piso 3. Bogotá, D.C.

Teléfono: 307 5625 ext. 1334 - 1336.

LILIANA QUIROZ, Directora General de la Corporación para el  
Desarrollo Sostenible de La Mojana y el San Jorge –  
CORPOMOJANA.

ÉDGAR ORTIZ PABÓN, Gerente del Fondo Adaptación

DIANA ISABEL DIAZ, Coordinadora del Proyecto  
Mojana Clima y Vida.

